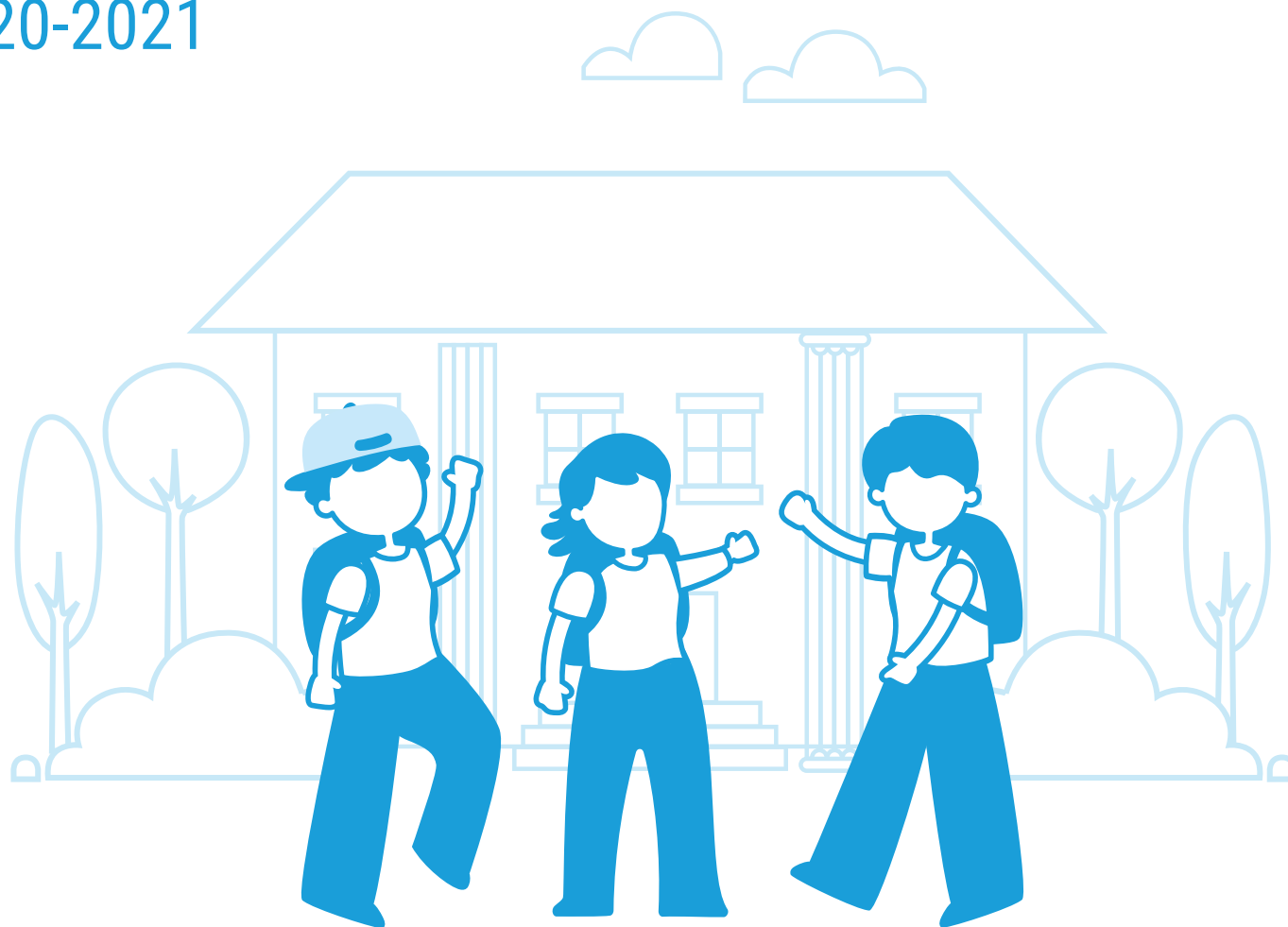


# SITUACIÓN DEL ALUMNADO CON TRASTORNO DEL ESPECTRO DEL AUTISMO EN ESPAÑA CURSO 2020-2021



Autoría: Confederación Autismo España  
Edición: Confederación Autismo España  
Madrid, 2021

Elaborado por:



Financiado por:



Situación del alumnado con trastorno del espectro del autismo en España. Por Confederación Autismo España, 2021. Esta obra está bajo una [licencia de Creative Commons Reconocimiento-NoComercial-SinObraDerivada 4.0 Internacional](https://creativecommons.org/licenses/by-nc-nd/4.0/).

© PROHIBIDO SU USO COMERCIAL Y CUALQUIER MODIFICACIÓN NO AUTORIZADA.  
CONFEDERACIÓN AUTISMO ESPAÑA.

## ÍNDICE

---

<b>1. EL ALUMNADO CON TRASTORNO DEL ESPECTRO DEL AUTISMO EN ESPAÑA .....</b>	<b>04</b>
<b>2. EL ACOSO ESCOLAR .....</b>	<b>07</b>
<b>3. ¿ESTÁ EL SISTEMA EDUCATIVO PREPARADO PARA ATENDER LAS NECESIDADES DEL ALUMNADO CON TRASTORNO DEL ESPECTRO DEL AUTISMO?.....</b>	<b>10</b>
<b>4. PARTICIPACIÓN SOCIAL DEL ALUMNADO CON TRASTORNO DEL ESPECTRO DEL AUTISMO EN EL CENTRO EDUCATIVO .....</b>	<b>12</b>
<b>5. ¿ESTÁ SATISFECHO EL ALUMNADO CON TRASTORNO DEL ESPECTRO DEL AUTISMO CON SU CENTRO EDUCATIVO?.....</b>	<b>15</b>
<b>6. CONCLUSIONES .....</b>	<b>16</b>
<b>7. METODOLOGÍA .....</b>	<b>17</b>

# 1. EL ALUMNADO CON TRASTORNO DEL ESPECTRO DEL AUTISMO EN ESPAÑA

## Características del alumnado con TEA

**1 DE CADA 4** 

Alumnos/as con necesidades específicas de apoyo educativo asociado a discapacidad **tiene TEA.**



La mayoría son **chicos.**

**227.979**

**Estudiantes** tienen necesidades específicas de apoyo educativo asociado a una discapacidad. El 70% son chicos y el 30%, chicas.

**60.198**

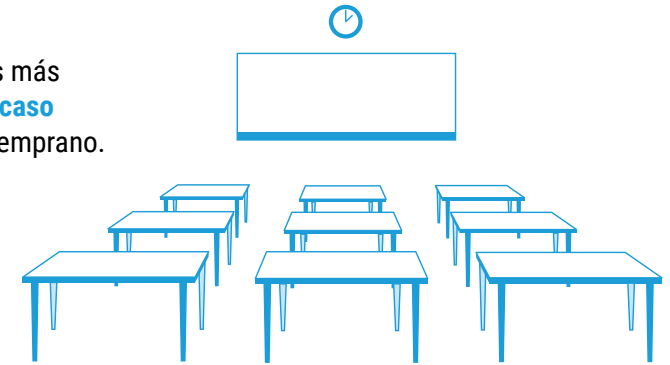
**Estudiantes** tienen TEA, aunque todavía muchos no están identificados en las estadísticas.

La presencia del alumnado con TEA en la educación no universitaria **se ha incrementado** en los últimos 10 años.

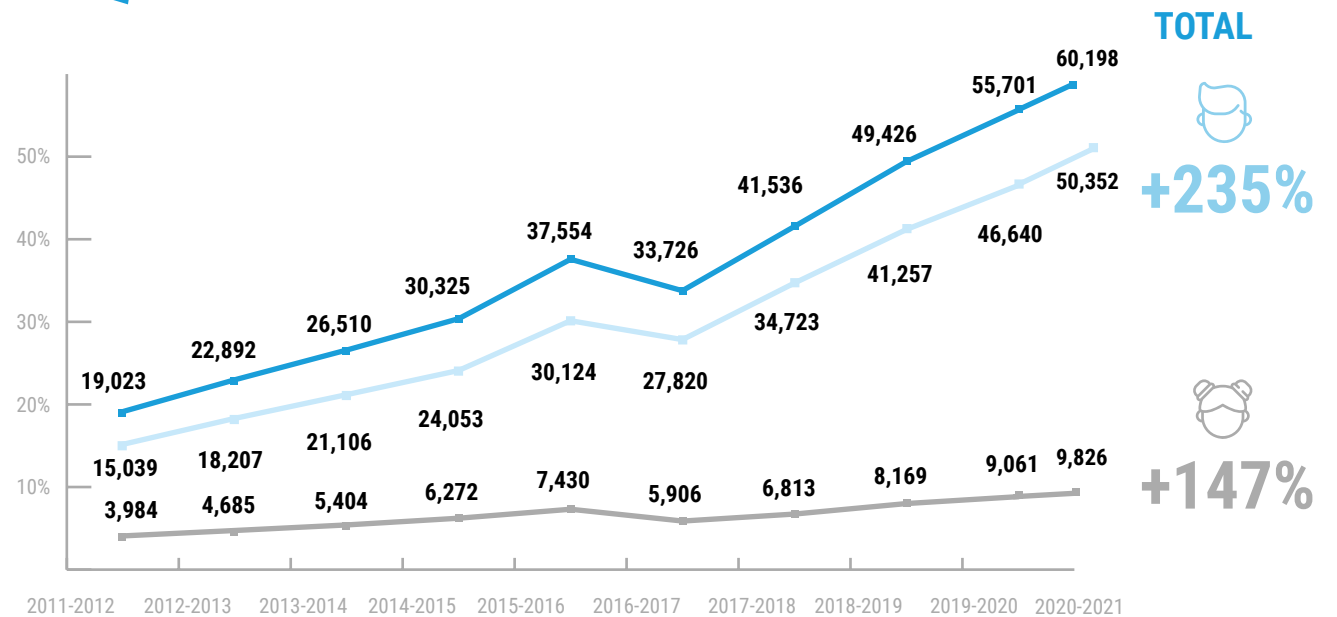
**+216%**



Es uno de los colectivos más vulnerables frente al **fracaso** y el **abandono escolar** temprano.



Desde el curso 2011-12, hay un incremento del alumnado con TEA en las aulas, siendo más significativo en el caso de los alumnos que en las alumnas.



Fuente: Ministerio de Educación y Formación Profesional

## ¿Dónde estudia el alumnado con TEA?



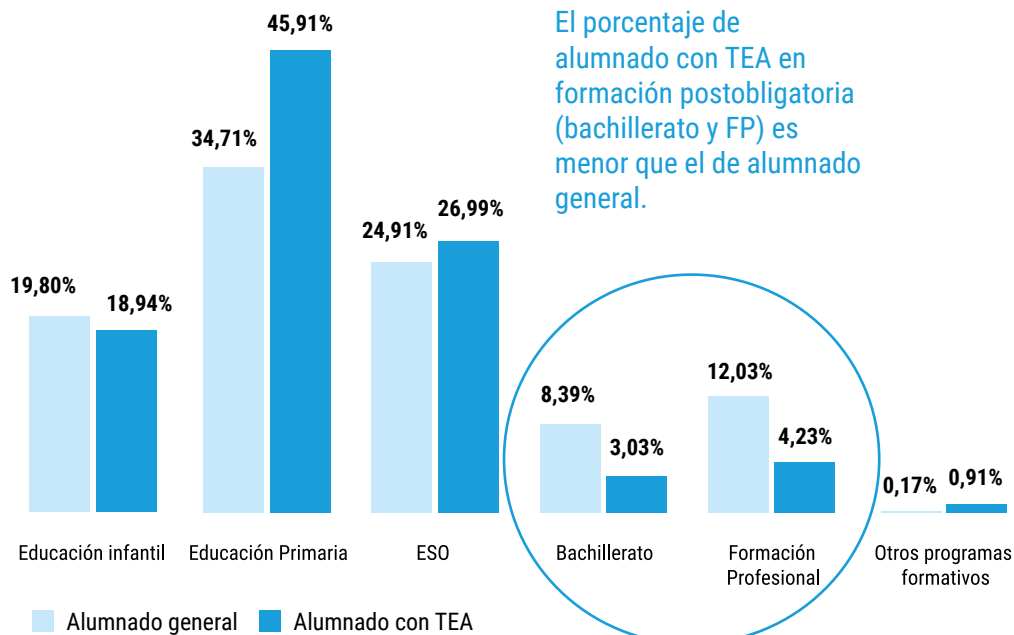
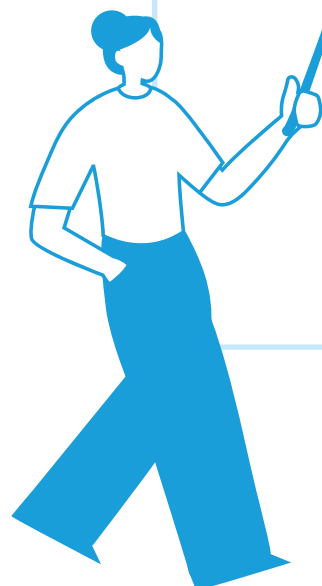
Más del **80%** del alumnado cursa sus estudios en la modalidad de **educación ordinaria**.



El porcentaje de **chicas** en **educación especial** es mayor en relación al grupo de los chicos.



La presencia del **alumnado con TEA en Bachillerato y Formación Profesional es muy baja**, especialmente en comparación con el alumnado general.



Fuente: Ministerio de Educación y Formación Profesional (datos Educación ordinaria, 2020-2021)

\* La información de la que se dispone proviene de los datos publicados por el Ministerio de Educación y Formación Profesional (2022), relativos al alumnado de educación no universitaria con necesidades de apoyo educativo escolarizado, y cuenta con ciertas limitaciones. Respecto a los datos del Ministerio de Educación y Formación Profesional, no hay una clasificación específica de trastorno del espectro del autismo. Los datos de alumnado no universitario en Régimen General con necesidades de apoyo educativo que recoge el Ministerio de Educación y Formación Profesional incluyen solo la categoría de trastorno generalizado del desarrollo (antigua denominación del TEA en muchos casos).

## 2. EL ACOSO ESCOLAR



Según el alumnado con TEA



El **33,5%** "no sabe" si sus compañeros/as les insultan o hablan mal de ellos/as.



El **12%** ha sufrido al menos una situación de acoso escolar.

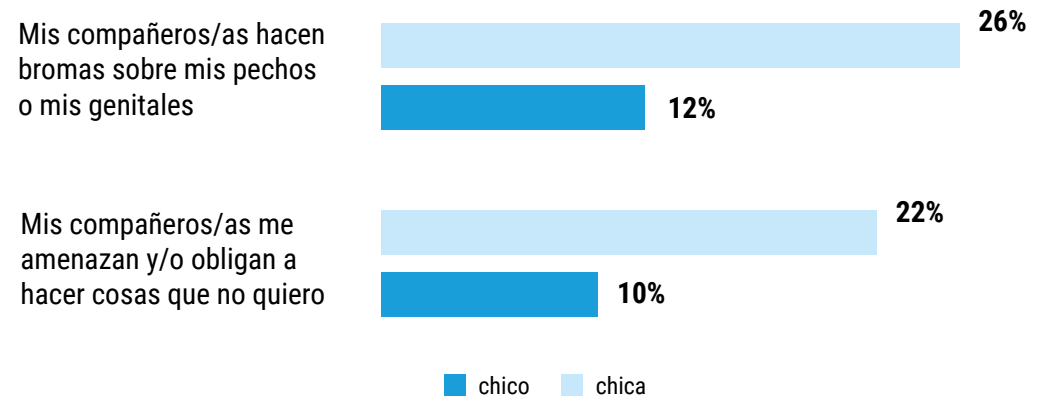


El **6,5%** ha experimentado más de una.

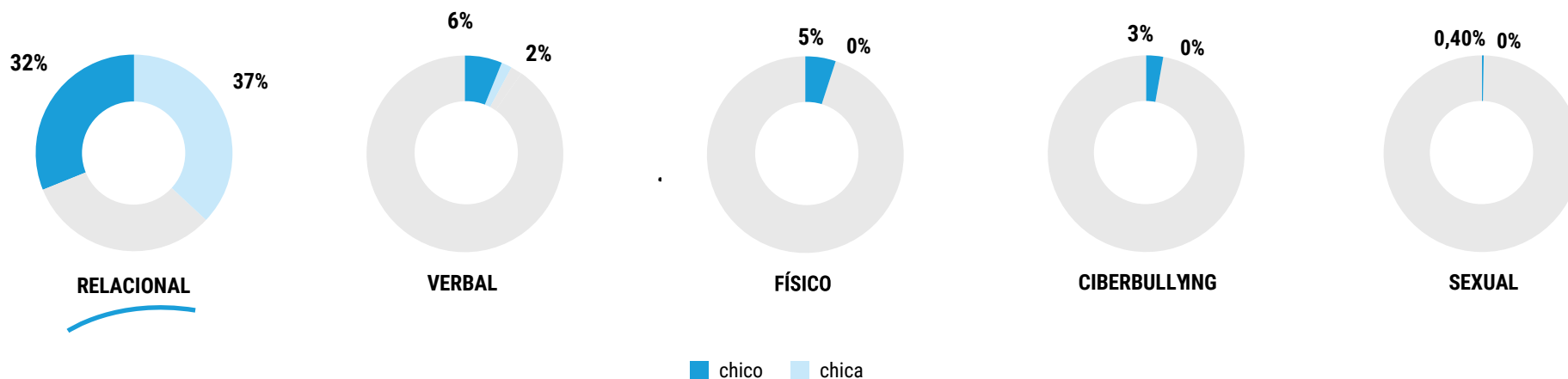


### Respuestas "no lo sé": diferencias por sexo

El **33,5%** del alumnado con TEA encuestado "no sabe" si sus compañeros/as les insultan o hablan mal de ellos/as:



## La forma más común de acoso es la exclusión social



## ¿Sabías que...?

El alumnado con necesidades educativas específicas tiene entre **2-4 veces más riesgo** de ser víctima de acoso escolar que el resto de sus compañeros/as.

El mayor **factor de riesgo** para sufrir acoso es el hecho de tener una discapacidad y ser **"diferente"**.

En los alumnos/as en el espectro del autismo:



De adolescentes con TEA son víctimas de acoso escolar.

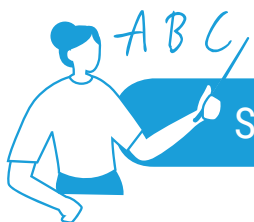


Riesgo alto de marginación y exclusión.



Alta Vulnerabilidad.





## Según los/as profesionales de la educación



La **prevalencia** de acoso escolar al alumnado con TEA oscila entre el **0,8%** y el **9,6%**.



Las **situaciones de acoso se incrementan** al final de la Educación Primaria y Secundaria.



La mayoría de los centros educativos (74%) dispone de **protocolos de actuación** ante el acoso.



## Según las familias

Solo el **40%** considera que las medidas de actuación frente al acoso escolar son **útiles o bastante útiles**.

## ES NECESARIO



Adaptar **herramientas de autodetección** de situaciones de acoso a las necesidades específicas de alumnos/as con TEA



Introducir **programas de prevención del acoso y promoción de la convivencia** en los centros escolares que contemplen al alumnado con TEA.



Identificar **estrategias de afrontamiento y buena práctica** ante situaciones de acoso escolar.

### 3. ¿ESTÁ EL SISTEMA EDUCATIVO PREPARADO PARA ATENDER LAS NECESIDADES DEL ALUMNADO CON TRASTORNO DEL ESPECTRO DEL AUTISMO?



Según los/as profesionales de la educación

El **75%** de los/as profesionales ha recibido formación **vinculada al trastorno del espectro del autismo** (casi tres cuartas partes se han **autofinanciado** estas formaciones).



**69-82%**

Opinan que **los recursos de los centros educativos se adaptan** a las necesidades del alumnado con TEA, **aunque:**



- El **tiempo** para apoyar al alumnado con TEA es insuficiente.
- Las **ratios** alumnado-profesorado son altas.



**47%**

Creen que el sistema educativo **no está demasiado preparado** porque:

- Normativa poco operativa.
- Escasez de centros para poder optar a diferentes modalidades educativas.
- Déficit de coordinación ente consejerías y delegaciones provinciales.
- Falta de adaptación de los patios y otros espacios diferentes al aula ► **Valoración positiva de estrategias como los patios alternativos o inclusivos.**

¿Qué **perfil profesional** está más capacitado para apoyar al alumnado con TEA?



- Equipos de orientación.
- Auxiliares técnicos.

Necesitan más formación específica:



- Personal no docente.
- Otros profesionales en los centros.



## Según las familias

¿Consideran que **los/las profesionales están capacitados/as?**



- A casi el **85% les gusta:** la valoración de los esfuerzos de su hijo o hija y la ayuda en la **resolución de sus problemas.**



- Lo que menos gusta: la **poca recepción de formación continua** y que no se apliquen estrategias basadas en evidencias.



## Según el alumnado con TEA



Los chicos **se sienten más cómodos** que las chicas en cuanto a la comprensión del entorno en el centro educativo.

Las chicas **son más vulnerables a sobrecarga sensorial:** ruidos en el patio, luces y olores del centro.



**¿Cuál es la valoración de los chicos/as del centro educativo?**



- Respeto del horario.
- Saber dónde están las cosas para trabajar dentro de la clase.



- Mucho ruido en el comedor.
- Muchos cambios de planes en el colegio.
- Ruidos en el centro.

## 4. PARTICIPACIÓN SOCIAL DEL ALUMNADO CON TRASTORNO DEL ESPECTRO DEL AUTISMO EN EL CENTRO EDUCATIVO

### ¿Qué es la participación social?

- Son las experiencias, colaboración y oportunidades para el aprendizaje del alumnado en el contexto educativo.
- Es una dimensión clave de la inclusión educativa.

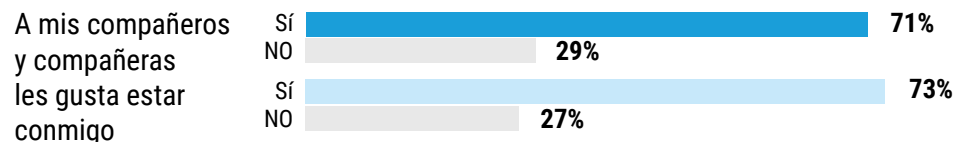
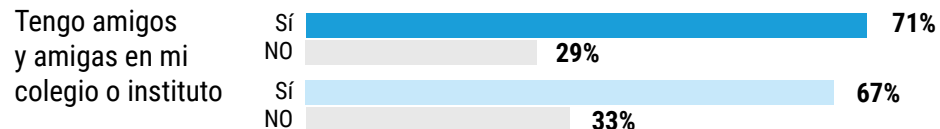
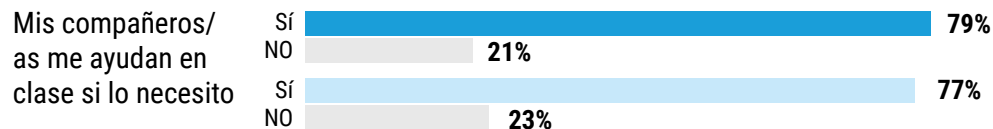


**El alumnado en el espectro del autismo es un colectivo con mayor riesgo de verse excluido de la participación social.**



Según el alumnado con TEA

### La mayoría de los chicos/as se sienten apreciados y valorados en el aula



■ chico ■ chica

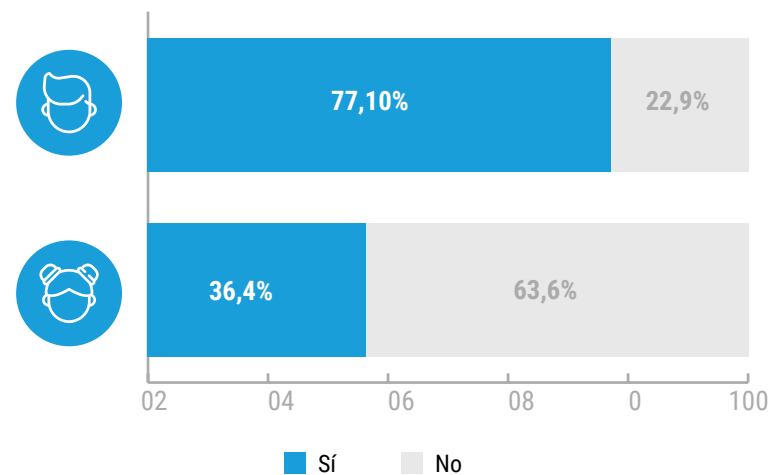
## Participan más en las actividades asociadas al centro y a la rutina educativa que en las actividades iniciadas por el resto del alumnado

### Actividades promovidas por el centro



## Los chicos se sienten más escuchados que las chicas

“El profesorado tiene en cuenta mi opinión”



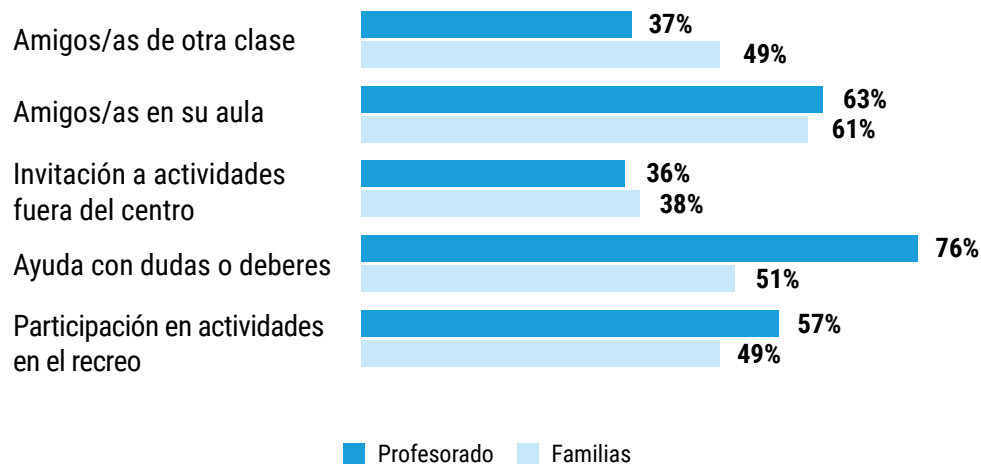


Según los/as profesionales de la educación

Según las familias



### Profesionales y familias tienen una percepción menos optimista sobre la participación e inclusión social del alumnado con TEA



### En resumen



La participación del alumnado con TEA, en comparación el resto del alumnado, es:



Similar en el uso de espacios y asistencia a actividades organizados por el centro.



Diferente en las relaciones interpersonales significativas y no estructuradas desde el centro.

## 5. ¿ESTÁ SATISFECHO EL ALUMNADO CON TRASTORNO DEL ESPECTRO DEL AUTISMO CON SU CENTRO EDUCATIVO?



Según el alumnado con TEA



A **2 de cada 3** estudiantes les hace felices ir a la escuela.

Más de un **70%** del alumnado está muy satisfecho/a con:



La ruta



Los compañeros/as



El recreo



El comedor



Los profesores/as



El colegio/instituto

Al alumnado con TEA le gustan las mismas cosas que al resto de sus compañeros y compañeras.



**Lo que más les gusta:**

- Sus amigos y amigas.
- El recreo.
- El profesorado y otro personal del centro.



**Lo que menos les gusta:**

- Estudiar, hacer deberes o tareas.
- Las asignaturas.



**Al alumnado de educación secundaria obligatoria lo que menos le gusta es:**

- El profesorado y otro personal del centro.
- Los ruidos.
- Tonos de voz altos.



## Las relaciones sociales son una parte muy importante del aprendizaje.



## 6. CONCLUSIONES

**1 de cada 4 alumnos/as** con necesidades específicas de apoyo educativo asociado a discapacidad tiene **TEA**. En los últimos años se ha conseguido una mejor identificación de este alumnado, mejor en el caso de los chicos que de las chicas.

### El alumnado con TEA:

- Alcanza en menor medida etapas de formación postobligatoria en comparación con el alumnado general.
- A menudo experimenta situaciones de acoso escolar: la forma más común es el aislamiento y la exclusión social.
- Todavía encuentra barreras en la accesibilidad de los espacios, el currículum, los métodos de enseñanza y de evaluación que provocan desigualdades con respecto al resto del alumnado.
- Es más vulnerable al acoso escolar. Especialmente, las chicas muestran más dificultades para identificarlo.
- Está presente, pero su inclusión todavía no es una realidad.

No obstante, a 2 de cada 3 estudiantes les hace felices ir a la escuela.





## 7. METODOLOGÍA

Esta infografía es un extracto del estudio "Situación del alumnado con trastorno del espectro del autismo en España", llevado a cabo por la Confederación Autismo España durante el Curso 2020-2021 en el que participaron:

# 229

263 chicos, 36 chicas



**ALUMNADO**

# 442

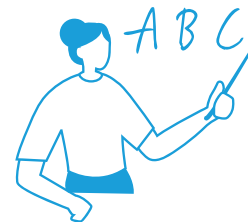
88 hombres, 354 mujeres



**FAMILIAS**

# 471

55 hombres, 416 mujeres



**PROFESIONALES**

Una iniciativa de:



Financiado por:





[www.autismo.org.es](http://www.autismo.org.es)

Calle de Garibay, 7, 3º Izquierda, 28007 Madrid  
Teléfono: 915 91 34 09 Email: [confederacion@autismo.org.es](mailto:confederacion@autismo.org.es)

Tú puedes cambiar el futuro de las **personas con TEA**.  
**Dona ahora** y ayúdanos a mejorar su calidad de vida.

